

(၅) စပျစ် မဲ့ပြောက်စွန်း/ငှက်မျက်စေ့ကွက်ရောဂါ (Grape anthracnose/ Bird's eye spot)

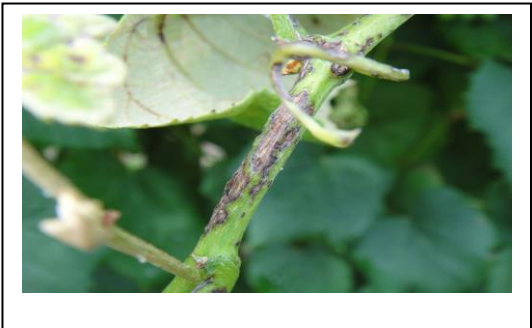
ရောဂါဖြစ်စေသက်ရှိ - *Elsinoë ampelina* Shear

ရောဂါလက္ခဏာ

မဲ့ပြောက်စွန်းသည် အသီး၊ အရွက်များ၊ အရွက်ရိုးတံတို့ကိုလည်း တိုက်ခိုက်နိုင်သည်။ အရွက်နုများပေါ်တွင် ရောဂါကျရောက်ပါက ပို၍အန္တရာယ်ရှိသည်။ ရောဂါသည် အရွက်ပေါ်တွင် များသော အားဖြင့် အဝိုင်း သို့မဟုတ် ထောင့်စွန်းများပါရှိသော အကွက်များဖြစ်ပြီး မီးခိုးရောင် အလယ် ဗဟိုနှင့် အညိုရောင်/ အနက်ရောင်အနားသတ်များရှိသည်။ ရောဂါကွက်အလယ်ရှိ မီးခိုးရောင်သည် ခြောက်၍ ပေါက်သွားသည်။

ရောဂါကွက်များသည် ပေါင်းစပ်သွားပြီး အရွက်တစ်ခုလုံးကို ဖုံးလွှမ်းခြင်း သို့မဟုတ် ရွက်ကြောများကို ထိခိုက်ခြင်းကြောင့် နောက်ဆုံးတွင် အရွက်တစ်ခုလုံး ခြောက်သွားသည်။ အညွန့် ၊ အရွက်ရိုးတံ ပေါ်ရှိ လက္ခဏာများသည် သေးငယ်သော အဝိုင်း၊ အနီကွက်များ အဖြစ် ပေါ်လာသည်။ နောက်ဆုံးတွင်၊ အစက်အပြောက်များ ကျယ်လာပြီး အလယ်တွင် မီးခိုးရောင်နှင့် အနားသတ် များသည် နီညိုရောင်မှ အနက်ရောင် အဝိုင်း သို့မဟုတ် ထောင့်စွန်းများ ကွက်များဖြစ်ပေါ်လာသည်။

စပျစ်သီးများသည်လည်းအချိန်မရွေး ကူးစက်နိုင်သည်။ အညွန့်ပေါ်ကဲ့သို့ပင်၊ ရောဂါပိုး ကူးစက်မှု၏ လက္ခဏာများသည် စပျစ်သီးများတွင်လည်း သေးငယ်သည့် အဝိုင်း၊ အနီကွက်များ ပေါ်လာသည်။ အချိန်အတန်ကြာပြီးနောက် အစက်အပြောက်များ ကျယ်လာပြီး “ငှက်မျက်လုံး” ကဲ့သို့ အလယ်တွင် မီးခိုးရောင်ရှိ၍ အနားသတ်များမှာ နီညိုရောင်မှ အနက်ရောင်များအဖြစ် ဖြစ်ပေါ်လာသည်။



ကာကွယ်နှိမ်နင်းနည်းများ

- ခံနိုင်ရည်ရှိသောမျိုးကိုစိုက်ပျိုးပါ။
 - ကိုင်းများအရွက်များကိုလေဝင်လေထွက်ကောင်းအောင် ဆောင်ရွက်ပါ။
 - ရောဂါကျအသီးများ အရွက်များ အပင်အစိတ်အပိုင်းများ ဖယ်ရှားဖျက်ဆီးပါ။
 - ရောဂါကျရောက်ပါက အောက်ပါမို့သတ်ဆေးများကို အသုံးပြုပက်ဖျန်းပါ။
-
- Thiophanate methyl (သိုင်အိုဖါနိုတ်မီသိုင်း)
 - Captan (ကက်ပ်တန်)
 - Difenconazole (ဒီဖီနိုကိုနာဇိုင်း)
 - Copper oxychloride (ကော့ပါးအောက်ဆီကလိုရိုက်)
 - Chlorothalonil (ကလိုရိုသာလိုနေးလ်)၊